

Association
Arthropologia

RAPPORT ANNUEL D'ACTIVITÉ 2025



ArthropologiA
INSECTES ET BIODIVERSITÉ,
AGISSONS !



4 Édito

6 L'Écocentre du Lyonnais

8 Temps forts

10 l'Équipe

12 Chiffres clés

13 1/ Améliorer les connaissances

naturalistes, scientifiques et les méthodes de suivi

21 2/ Gérer et végétaliser

les espaces en faveur de la biodiversité

27 3/ Animer des réseaux, former et outiller les acteurs

37 4/ Mobilisation et engagement citoyen

52 Bilan financier

54 Mécènes
Partenaires financiers et techniques

SOMMAIRE

Noelle
Co-présidente



Armand
Co-président



Edito

2025 aura été une année à la fois exigeante et structurante pour notre association. Elle a confirmé la solidité de notre engagement en faveur de la biodiversité, des insectes et des pollinisateurs.

Un des faits marquants est l'acquisition de l'Écocentre du Lyonnais. La signature officielle interviendra en février 2026, mais l'année 2025 a été décisive pour rendre ce projet possible. Grâce à une campagne de financement participatif, près de 360 donatrices et donateurs se sont mobilisés, témoignant d'un soutien fort au projet d'Arthropologia. Cette mobilisation nous touche profondément et nous oblige aussi pour la suite.

Cette acquisition marque une étape majeure dans l'histoire de l'association. Elle nous permet de consolider notre ancrage territorial et de disposer d'un lieu au service de nos actions. Elle intervient aussi dans un moment de transition, avec le départ de l'association Oïkos. Installée à nos côtés depuis 2012, Oïkos a rejoint des locaux plus adaptés à ses activités. Nous saluons le chemin parcouru ensemble et leur souhaitons une belle continuation.

En 2025, plusieurs projets structurants ont également permis de faire avancer l'association. Ils ont renforcé notre capacité à sensibiliser, accompagner, former et mobiliser différents publics au plus près des territoires et des acteurs locaux. Ils confirment que les sujets que nous portons restent pleinement



d'actualité : préserver le vivant, protéger les pollinisateurs et accompagner la transformation des pratiques.

L'année a aussi été marquée par un travail d'évolution interne, accompagné par un coach. Nous avons engagé une réflexion sur notre gouvernance, nos modes de décision, nos responsabilités et notre fonctionnement collectif. Ce chantier se poursuivra en 2026 avec un travail sur l'organisation et les axes stratégiques du projet associatif.

Ainsi, 2025 aura été une année de transition, de consolidation et de projection. Elle nous a permis de franchir des étapes importantes tout en restant fidèles à ce qui fonde notre engagement.

Merci aux bénévoles, salariés, administratrices et administrateurs, partenaires, adhérentes, adhérents et donateurs. Grâce à vous, Arthropologia continue d'agir, de transmettre et de défendre une vision exigeante et vivante de la biodiversité.

Noëlle et Armand

Photos portrait : ©Antoine Boureau
Photo *Andrena florea* : © Hugues Mouret

L'Écocentre, un lieu essentiel

Depuis près de 15 ans, Arthropologia est installé à l'Écocentre du Lyonnais à la Tour de Salvagny.

C'est à l'Écocentre que nos salariés et bénévoles s'investissent pour une meilleure prise en compte du vivant. Aussi, quand le bâtiment et les jardins attenants ont été ouverts à la vente, nous avons monté un projet de rachat pour lequel nous avons lancé un appel au don auprès des citoyens et des entreprises. L'achat a pu se concrétiser début 2026...



367

contributeurs



60 000

euros collectés

pour l'achat de l'Écocentre du Lyonnais.



Noëlle, Mariama, Patricia, Blandine, Julie, Pascale,... Tout au long de l'année, un groupe de bénévoles à la main verte s'active dans les jardins de l'Écocentre, réalisant un énorme travail, indispensable pour l'association. Tous les jeudis et un dimanche par mois - a minima - nous pouvons compter sur leur bonne humeur, leur énergie et leur savoir-faire ; si vous souhaitez les rejoindre, les bonnes volontés sont bienvenues !

Cette année, certaines nous ont également prêté main forte dans l'accueil de groupes, les visites de jardins ou encore l'animation d'ateliers.



Le 8 juin 2025, le **Festival de l'Écocentre** a activé un nouveau levier de mobilisation via le spectacle vivant avec "La couleur des tempêtes" par la compagnie de danse La Mouvante et un spectacle participatif "Dansons comme des bêtes". L'expérience immersive de "l'arbre cabane", proposée par Florence Gault et Audrey Ranchin s'est attachée à reconnecter les participants à leurs souvenirs de nature... En parallèle, animations nature, expositions, conférences et ateliers créatifs ont ravi le public, venu en nombre célébrer le vivant et la biodiversité.

Un espace de biodiversité démonstratif

Depuis 2012, nous avons aménagé le site avec de nombreuses haies, des vergers avec des variétés anciennes, des mares, des spirales à aromatiques, des espaces de cultures potagères, etc. En 2021, nous avons réalisé un bosquet comestible composé de plantes indigènes mais aussi de quelques exotiques. Avec l'appui des Brigades Nature, nous mettons en place une gestion préservant au maximum la biodiversité. Une zone en libre évolution permet d'accueillir nombre d'animaux qui y trouvent un refuge permanent.

Différentes zones sont utilisées et gérées afin de permettre d'accueillir du public lors de nos événements et lorsque nous accueillons des groupes.

Un "canapé forestier" a été créé en 2025 dans le cadre des activités menées avec des écoles autour de l'éducation dehors.

Depuis son installation, l'association a recensé 659 espèces de faune (dont 573 arthropodes) sur le site et 281 espèces de flore.

Partenaire : Métropole de Lyon

Partenaire technique : Brigades natures

Photos : ©Antoine Bourreau, ©Camille Proton, ©Domorrow

"659 espèces de faune (dont 573 arthropodes)"



"281 espèces de flore"



Les temps forts



Installation de la chambre froide



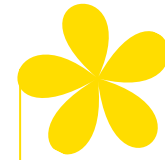
Publication de l'Atlas des bourdons d'AURA



Appel aux dons pour l'achat de l'Ecocentre du Lyonnais



Lancement du projet "Récolte-moi si tu peux !"



Festival de l'Ecocentre du Lyonnais



4e Rencontres nationales des insectes pollinisateurs



Rencontres pour la planète

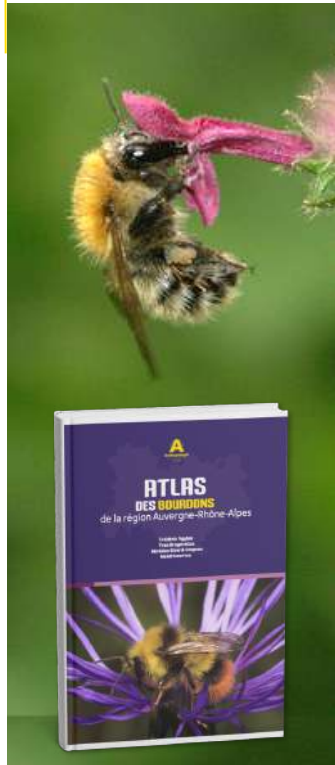


Journée "Bons plan(t)s" autour de la pépinière participative

Janvier



Février



Mars



Avril



Juin



Octobre



Octobre



Décembre



L'équipe

Conseil d'administration



Noëlle DHORNE
Co-présidente



Pascal DUPONT
Administrateur



Patricia GATIGNOL
Secrétaire



Julie HALATAS
Administratrice



Armand HONORAT
Co-président



Alexis NEVEU
Administrateur



Marion PERARD
Administratrice



Maud SARDIN
Trésorière

Direction



Caroline SABAH
Directrice



Charlotte VISAGE
Directrice adjointe



Hugues MOURET
Directeur scientifique

Suivis naturalistes



Laura BOURREAU
Service civique
ambassadrice biodiversité



Florian DEMOUVEAUX
Apprenti chargé
d'étude naturaliste



Alary FISHER
Apprenti chargé
d'étude naturaliste



Alina HOWARD
Service civique
ambassadrice biodiversité



Bénédicte MAUROUARD
Chargée de mission
entomologie et gestion de
la base de données



Yvan BRUGEROLLES
Chargé de mission
entomologie



Amaury DENEUX
Apprenti chargé
d'étude naturaliste



Bérénice GIVORD-COUCHEAU
Chargée de projet
base de connaissances
pollinisateurs



Fanny KUTTLER
Service civique
ambassadrice biodiversité



Frédéric VYGHEN
Chargé de mission
naturaliste

Végétalisation et renaturation



Bleuenn ADAM
Chargée de projet
biodiversité



Danny LEBRETON
Chargé de projet
entomologie et
agriculture



Violette PAUTAS
Chargée de mission
agroécologie &
biodiversité

Mobilisation professionnelle



Rémi CHABERT
Chargé de mission
pollinisateurs
& mobilisation



Laura LIM
Chargée de mission
pollinisateurs &
mobilisation

Mobilisation citoyenne



Fanny GUIHARD
Chargée de projet
mobilisation jardin et
biodiversité



Camille PROTON
Coordinatrice
mobilisation citoyenne
(grand public)



Iman THOMPSON
Apprentie chargée de
communication



Angélique WALTER
Chargée de
communication



Lucile DAGUZAN
Coordinatrice
mobilisation citoyenne
(jeune public)



Marion DUVIGNACQ
Chargée de mission
animation



Jean MALANDAIN
Chargé de mission
animation



Alexandre TURPAIN
Chargé de mission
animation

Administratif et financier



Olivia BONTE
Coordinatrice
administrative et
financière



Séverine SEIGNOT
Assistante
administrative et
financière

Chiffres clés

25 salariés



20,4 en équivalent temps plein

300 adhérents et bénévoles



Près de **200** animations grand public

86 chantiers et ateliers,
48 balades,
66 conférences et interventions



370 animations jeune public

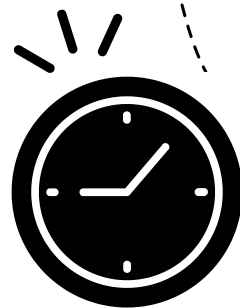
Aires Terrestres Educatives



7 classes accompagnées dans le cadre de ce dispositif

1 600 heures de bénévolats

578h en entomologie,
894h en jardin/chantiers,
126h en sensibilisation



1,3M d'euros
BUDGET DE L'ASSOCIATION



3 627 données saisies dans la base Arthropologia

01

Améliorer
les connaissances
naturalistes, scientifiques
et les méthodes de suivi



“Acquérir la connaissance la plus fine possible de l'état de conservation des différentes espèces”



Lors des prospections participatives organisées dans le PNR du Vercors, nous avons collecté **400 individus d'abeilles** avec 21 participants.

Réaliser une liste rouge des abeilles de la Région AuRA

Le début de l'année a été marqué par la **publication de l'Atlas des bourdons** et de la **liste rouge des bourdons d'Auvergne-Rhône-Alpes** en février 2025. Dans la continuité, nous avons débuté dès 2024 une **liste rouge régionale des abeilles sauvages**.

Afin d'acquérir la connaissance la plus fine possible de l'état de conservation des différentes espèces, nous travaillons sur plusieurs axes en parallèle. Tout d'abord, il s'agit de recueillir les données provenant de collections privées, de musées ainsi que des bases de données existantes auprès des naturalistes concernés. Ensuite, l'association accompagne et forme des acteurs de terrain par département afin qu'ils puissent organiser des actions de sensibilisation, de collecte participative et faire monter en compétences un réseau local. Grâce à différentes collectivités territoriales, nous avons pu réaliser des inventaires pour compléter les données sur certains départements, notamment l'Isère, la Loire et le Rhône.

Un réseau régional d'environ **175 bénévoles** échange sur les avancées des connaissances, les identifications, l'organisation de prospections participatives..

En 2025, les associations partenaires ont planifié, avec l'appui d'Arthropologia, de nombreuses activités pour faire connaître les enjeux autour des pollinisateurs et accompagner les naturalistes intéressés à monter en compétences.



Partenaires financiers : FONDS VERT, Région AURA : Contrat Vert et Bleu Belledonne, Département de l'Isère, Syndicat Mixte d'Aménagement des Gorges de la Loire, Office National des Forêts (38), Conservatoire d'Espaces Naturels du Rhône, Syndicat Mixte plaines Mont d'Or, Parc Naturel du Pilat, Parc Naturel Régional du Vercors, Bisson-Ekibio, APRC.

Partenaires techniques : CPIE Cantal, FNE Ain, LPO Drôme-Ardèche, ROSALIA (Isère), Indépendants : Lise Barbu, Colin Van Reeth.

Photo (gauche) : *Anthidium septemspinosum* ©Yvan Brugerolles

Photos (droite) : ©Fabrice Lafond et *Andrena agilissima* ©Hugues Mouret



- **28 actions de sensibilisation / 756 participants**
- **25 journées d'initiation à la collecte et à la préparation des individus en vue de leur identification / 276 participants**
- **16 journées de prospections avec 34 bénévoles**
- **3 week-end de prospection participatifs réunissant 52 personnes et permettant d'avoir beaucoup de nouvelles données en Isère et dans l'Allier.**

A fin 2025, nous avons recensé la présence historique ou actuelle de 719 espèces d'abeilles dans la Région Auvergne Rhône-Alpes et avons désormais environ 67000 données d'abeilles. En 2026, nous poursuivons l'effort pour consolider la connaissance sur le territoire et nous analyserons l'état de conservation des abeilles en vue de la publication de la liste rouge en 2027.

Mieux connaître la diversité des coccinelles dans la Région AURA

Depuis 2023, nous avons lancé une démarche au niveau régional pour produire un atlas des coccinelles. La détermination de la plupart des grandes coccinelles est accessible et une bonne partie des identifications peut se faire sur photos, même si certaines espèces nécessitent tout de même une identification anatomique sous loupe binoculaire.

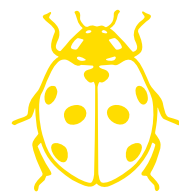


Nous réalisons, lorsque nos partenariats le permettent, des inventaires des coccinelles, comme par exemple en 2025 dans le parc de Lacroix-Laval (69). Nous organisons des journées entomologiques à destination des naturalistes intéressés permettant de prospecter notamment les coccinelles, et avons identifié un réseau de référents dans une partie des départements d'AURA. En 2025, nous avons lancé une **quête INPN Espèces** (court programme de sciences participatives relayé par le Muséum national d'Histoire Naturelle) sur la région, mais le serveur n'est plus fonctionnel depuis l'été 2025. Par ailleurs, **nous avons rédigé différents outils permettant la reconnaissance de ces espèces** et avons sollicité le pôle invertébré pour mettre en place une visualisation de l'état des connaissances dans les différentes mailles de la région.

[Article de blog](#) [Carte espèces](#)

Consultables sur le site d'Arthropologia

Partenaires : Métropole de Lyon, Département du Rhône, Pôle invertébrés de la Région Auvergne Rhône-Alpes
Partenaires techniques : ACOF, AGUPE, Association entomologique d'Auvergne, CEN Savoie, CEN Allier, La Dauphinelle, FNE Loire, Inventaire National du Patrimoine Naturel, Société Linnéenne de Lyon, Société de Sciences Naturelles de Loire Forez, Ville de Lyon.
Photo : *Calvia quatuordecimguttata* ©Hugues Mouret



19 nouvelles espèces

dans le parc Lacroix-Laval par rapport aux **29 espèces connues**.

Accompagner la montée en compétences naturalistes

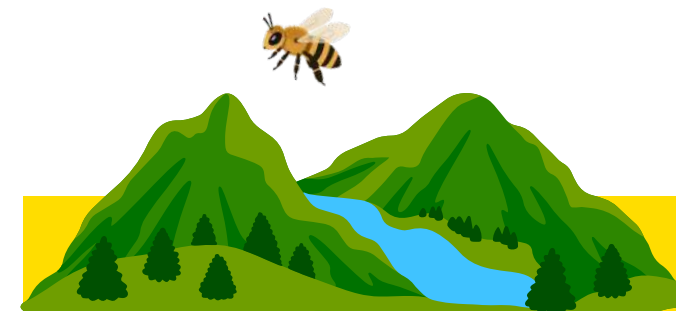
Depuis sa création, Arthropologia souhaite accompagner la montée en compétences notamment en entomologie. À ce titre, nous accueillons régulièrement des stagiaires issus de divers horizons, des services civiques, et suivant les projets, lorsque nous le pouvons, nous intégrons également des bénévoles. En 2025, nous avons organisé des formations sur la reconnaissance des abeilles sauvages et notamment des abeilles coucous, pour les partenaires de la liste rouge abeilles et du projet PREPOLL.

Nous proposons une formation pour mieux comprendre les enjeux de la gestion différenciée sur la biodiversité, notamment sur les pollinisateurs et avons formé en 2025 les 55 agents de la commune de Saint Chamond et les chefs des Brigades Nature du Rhône. Nous intervenons auprès des étudiants pour présenter les enjeux biodiversité pour des formations organisées par l'Institut Transitions, pour la licence professionnelle Nature en ville (NAVIL) ainsi que des focus sur les insectes pollinisateurs pour la licence Analyse et Techniques d'Inventaires de la Biodiversité de l'Université Lyon 1 (ATIB).

Sur leur demande, nous avons formé les salariés du CPIE de Bresse Jura permettant de démultiplier les actions de préservation et de sensibilisation sur les abeilles sauvages sur le territoire.

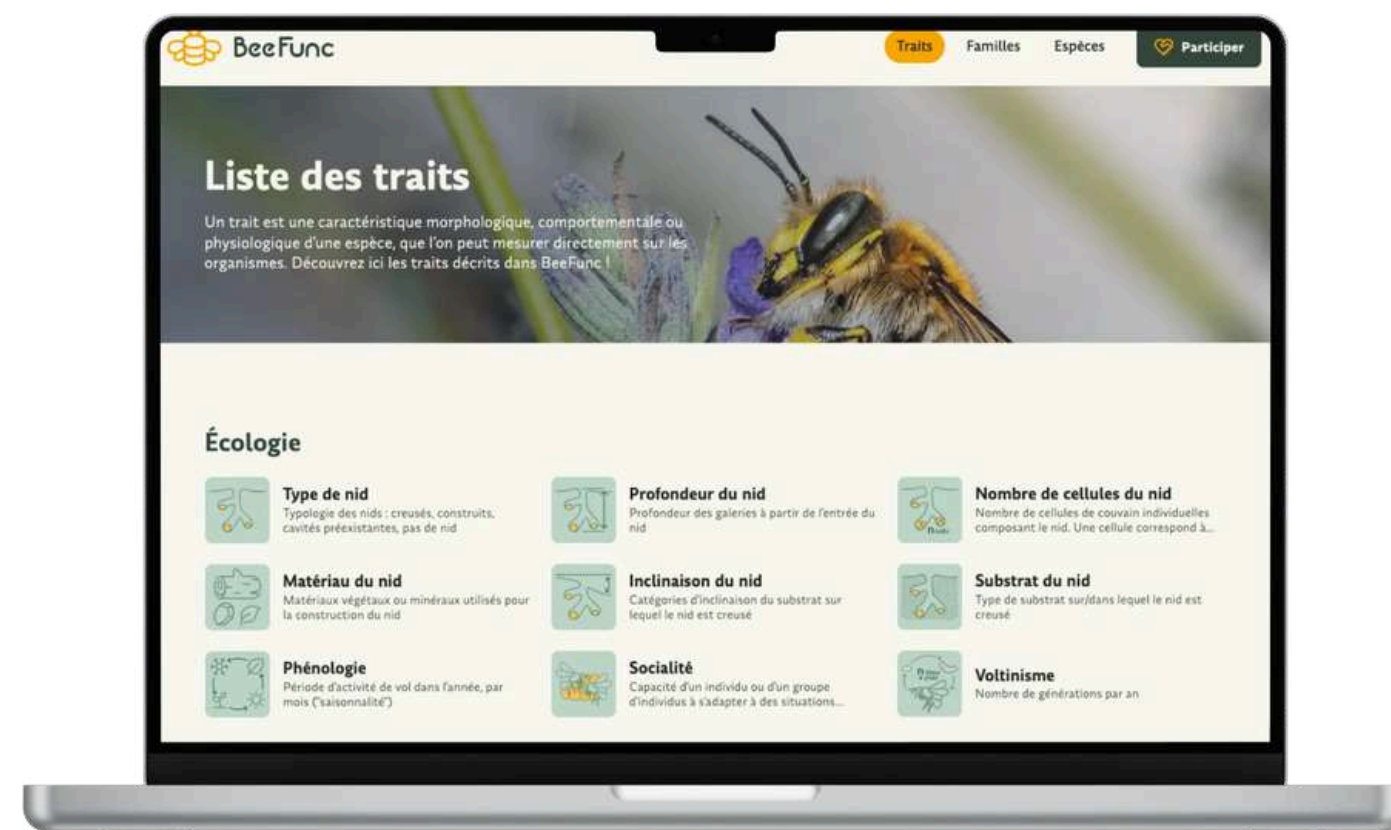
Constituer une base de traits de vie pollinisateurs en France

Dans le cadre du projet de base de traits de vie des pollinisateurs, lancé en 2022 et faisant l'objet d'une **convention entre Arthropologia** et le Muséum national d'Histoire naturelle, différentes actions ont été menées pour améliorer la connaissance sur les pollinisateurs. Tout d'abord, certaines **informations sur l'écologie, la répartition géographique ou encore le cycle de vie des espèces** ont pu être centralisées, ainsi que **des données d'interactions entre plantes et insectes**. D'autre part, des collaborations avec d'autres structures travaillant sur des bases de traits de vie ont pu être initiées et poursuivies, notamment avec RNF (Syrphes), l'OPIE (Symphytes), le GRECIA (Sphecidae), Oreina (Lépidoptères) et le CEFE-CNRS (abeilles sauvages). Cette dernière collaboration a débouché sur une publication en juillet 2025. L'ensemble des traits est consultable publiquement sur le site **beefunc.fr**.



En parallèle, un travail sur la caractérisation des micro-habitats a été initié en collaboration avec un grand nombre d'experts. L'objectif est de proposer une typologie des micro-habitats utilisés par l'ensemble des taxons pour réaliser leur cycle de vie.

Partenaire : MNHN



PREPOLL :

Préfiguration du protocole de suivi des pollinisateurs EUPOMS

Ce projet a été développé dans le cadre d'un Appel à manifestation d'intérêt "Développement et amélioration de la surveillance de la biodiversité terrestre en France" porté par l'UMS Patrinat. Ce programme de recherche appliquée, démarré en 2025, a plusieurs objectifs et est déployé en Auvergne Rhône-Alpes et dans le Grand Est.

L'un des **premiers axes** de travail a été d'identifier comment et avec quels acteurs déployer les **protocoles européens de suivi des populations de pollinisateurs** prévus en 2027. Nous avons sollicité la FREDON, un partenaire qui a une bonne connaissance du monde agricole et qui gère déjà des relevés dans le cadre du suivi des Effets Non Intentionnels en milieu agricole. Leur contribution au projet nous a permis d'identifier de nouvelles parcelles sur lesquelles réaliser nos suivis et de faire participer des salariés de la structure aux relevés. Nous avons aussi intégré FNE Ain qui a les compétences requises pour réaliser les relevés de terrain et a déjà des partenariats avec certains agriculteurs.

Le **deuxième axe** était le test des protocoles envisagés dans le suivi européen EUPOMS pour les abeilles sauvages et les syrphes. Le travail réalisé a permis d'établir des modalités de mise en œuvre du protocole avec 2 niveaux d'expertise différents afin de tester la faisabilité et la solidité des données. Les experts identifient sur le terrain les espèces déterminables à l'oeil nu et capturent les autres individus en vue d'une identification en laboratoire a posteriori. Les novices identifient au morphogroupe sur le terrain les individus collectés.

En 2025, des informations quant à la faisabilité technique, notamment sur la durée de réalisation de chaque étape du protocole, ont été transmises aux instances nationales qui étaient chargées de valider la déclinaison française auprès de l'Union Européenne. Ces éléments vont être adaptés et modifiés en 2026 afin de mieux répondre aux analyses envisagées et aux contraintes de terrain.

Partenaire : Office français de la biodiversité
Partenaires techniques : Société Lorraine d'Entomologie, Université de Paris Diderot, OPIE, FREDON AURA, FNE Ain
Photo *Sphaerophoria sp linum usitatissimum* : ©Bérénice Givord-Coupeau



PERCOLL :

PERceptions de la biodiversité dans les habitats COLLECTifs

Le projet PERCOLL s'inscrit dans la suite de COLLECTIFS (2020-2023) en s'intéressant aux interactions qui favorisent ou dégradent la biodiversité dans les espaces verts des **habitats collectifs de la Métropole de Lyon**. PERCOLL s'est ainsi attaché à caractériser les interactions entre les perceptions des habitants et les caractéristiques paysagères et écologiques des espaces verts, afin d'identifier les configurations les plus favorables à la biodiversité et à la qualité du cadre de vie.

Dans ce cadre, Arthropologia a **réalisé un diagnostic écologique sur 3 des résidences accompagnées via COLLECTIFS**, afin d'étudier le lien entre le conseil apporté en 2022 et la pertinence écologique des aménagements et modes de gestion mis en place.

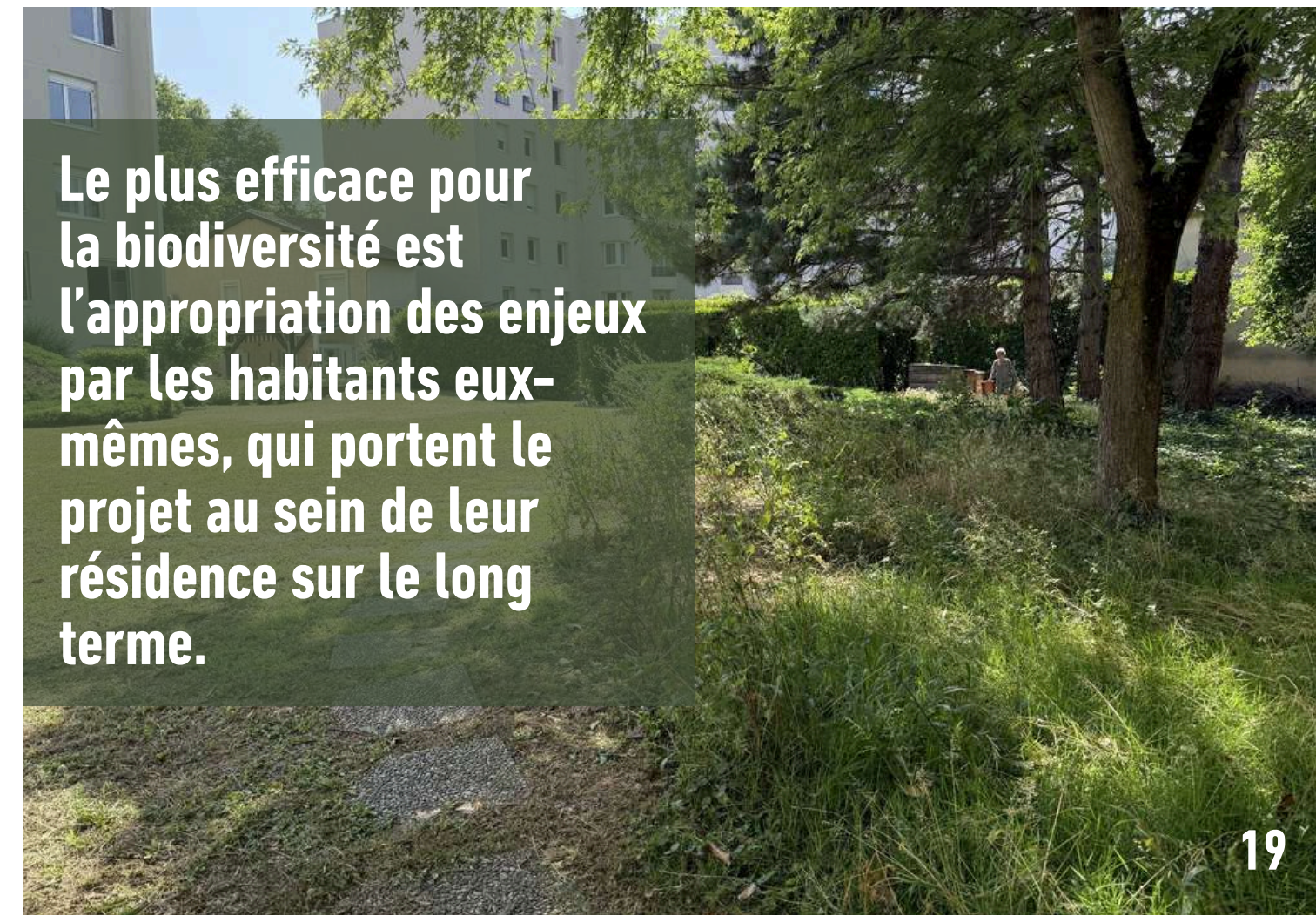
Des exemples de réalisations favorables à la biodiversité sur les résidences :

- mise en place d'une tonte différenciée,
- semis d'une prairie d'espèces locales,
- plantation d'une haie champêtre,
- création d'un massif d'aromatiques,
- préservation d'arbres locaux spontanés,
- etc.



Partenaire financier : Labex IMU
Partenaire scientifique : UMR 5600 Environnement Ville et Société
Photo : ©Bleuenn Adam

Le plus efficace pour la biodiversité est l'appropriation des enjeux par les habitants eux-mêmes, qui portent le projet au sein de leur résidence sur le long terme.





02

Gérer et végétaliser

les espaces en faveur de la biodiversité





FOCUS MILIEU URBAIN ET PRIVÉ



L'association contribue à mettre en place des **haies champêtres** : espèces locales propices à fournir **ressources alimentaires et habitats à la faune locale**.

Planter des haies champêtres

Les haies champêtres jouent un rôle majeur dans la préservation de la biodiversité, la protection des sols et des cultures, ainsi que dans la lutte contre les aléas climatiques, en milieu rural comme urbain.

L'association contribue à mettre en place des haies champêtres en accompagnant les collectivités engagées dans des dispositifs tels que les Marathons de la Biodiversité financés par l'Agence de l'Eau Rhône Méditerranée Corse. Nous identifions les porteurs de projets, visitons les sites, préconisons des séquences de plantation avec des végétaux locaux et adaptés, puis accompagnons les planteurs afin qu'ils puissent intervenir durant l'hiver.

Dans certains cas, nous proposons des haies sèches ou des créations de haies spontanées en délimitant des zones non entretenues qui donneront assez rapidement de futures haies naturelles.

En 2025, l'association a accompagné la plantation d'environ

 **7,3 km**
de haies

sur les différents territoires du Rhône auprès d'agriculteurs, de collectivités, de privés et d'associations.



Pour plusieurs plantations, nous avons fait appel au grand public en organisant chantier participatifs : un moyen de faire connaître le dispositif et d'impliquer le plus grand nombre.

Partenaires : Communauté de communes Beaujolais Pierres Dorées, Communauté de communes Saône Beaujolais, Métropole de Lyon
Partenaires techniques : CEN, FNE, LPO
Photo à gauche : ©Danny Lebreton
Photo à droite : ©Lucile Rougier

Accompagner les projets de végétalisation dans les habitats collectifs

Avec l'ambition d'accompagner la végétalisation de l'habitat privé sur le territoire métropolitain, la Métropole de Lyon a déployé en 2022 un dispositif d'aide à la végétalisation des espaces résidentiels collectifs. Dans le cadre de la mise en œuvre de cet outil financier, Arthropologia et le CAUE-Rhône Métropole ont été missionnés pour réaliser un co-accompagnement technique auprès des copropriétés et bailleurs sociaux.

Sur la période 2022-2025, nous avons **conseillé plus de 140 résidences** autour de la plantation et de la gestion de leurs espaces verts : évolution des pratiques d'entretien, mise en œuvre d'une gestion différenciée, évolution des modes de plantation, recours aux végétaux indigènes... L'expertise croisée paysage-écologie a été une réelle plus-value pour orienter les projets vers une meilleure prise en compte des enjeux de préservation de la biodiversité, de gestion de la ressource en eau, d'amélioration des usages et du cadre de vie, et de lutte contre le changement climatique.

Partenaire financier : Métropole de Lyon
Partenaire technique : CAUE 69
Photo : @Bleuenn Adam

Les enseignements tirés de ces 4 années de dispositif sont riches, et ont notamment permis de montrer qu'un **accompagnement des projets (diagnostic et conseil technique, animation auprès des résidents, aide de la conception jusqu'à la réalisation) est essentiel pour faire aboutir des projets de végétalisation de qualité, pérennes et qui répondent à des objectifs de biodiversité, de cadre de vie et d'adaptation au changement climatique**. Une collaboration avec l'UNEP a également été initiée afin de diffuser ces retours d'expérience auprès de la filière paysage et contribuer à accélérer chez les entreprises la prise de conscience des enjeux et l'évolution des pratiques.



141
résidences
accompagnées



35
copropriétés
visitées

40% des bénéficiaires de l'aide financière ont bénéficié de l'accompagnement du CAUE-Arthro



Évaluer et accompagner les changements de gestion dans les technicentres de la SNCF

SNCF Voyageurs a missionné Arthropologia pour réaliser un diagnostic écologique des centres de maintenance TER, identifier les marges d'amélioration des pratiques d'entretien des sites et développer un outil d'évaluation et d'aide à la décision adapté aux contraintes de fonctionnement des Technicentres.



Nous avons diagnostiqué et produit des préconisations d'amélioration pour les Technicentres de Saint-Gervais-les-Bains, Avignon et Lille. Une version adaptée du Guide pollinis'Actions a également été proposée à la SNCF, ainsi qu'une méthodologie d'action applicable à l'ensemble des Technicentres et reposant sur l'identification de "zones refuges pour la biodiversité à préserver", "zones à délaissier" et "zones à aménager".



3
technicentres
diagnostiqués

Partenaire : SNCF Voyageurs
Photo : @Bleuenn Adam

Améliorer la prise en compte des pollinisateurs sur son territoire

Nous avons accompagné une démarche territoriale en Ardèche afin d'identifier les leviers possibles dans ce milieu rural au sein des collectivités.

Nous avons été conviés à des ateliers de concertation dans lesquels nous avons rappelé les enjeux quant au déclin des pollinisateurs, les actions phares et avons ainsi pu identifier avec les élus et techniciens les actions qui étaient envisageables sur le territoire. Ce travail de concertation a donné lieu à la rédaction d'une charte d'engagement pour les pollinisateurs signée par les communes volontaires.

La démarche se poursuit en 2026 avec la formation des agents ainsi que diverses actions de sensibilisation.

Cela a permis la réalisation :



d'une **palette végétale** adaptée au territoire et aux pollinisateurs



d'une **charte** pour une meilleure prise en compte des pollinisateurs sur la commune

Partenaire : Communauté de communes Beaume Drobie



FOCUS MILIEU AGRICOLE

Expérimenter des bandes fleuries

Pour faire face à l'érosion alarmante de la biodiversité, nous accompagnons la Métropole de Lyon pour implanter des bandes fleuries en bordures de parcelles agricoles. Après avoir travaillé sur la composition du mélange de semences, nous avons accompagné les agriculteurs intéressés afin d'identifier les espaces, les contraintes et le calendrier d'intervention envisagé. Nous avons élaboré avec les partenaires du projet un cahier des charges pour l'implantation et la gestion de ces espaces afin qu'ils soient les plus favorables possibles pour la biodiversité. Les agriculteurs participants sont dédommagés pour la perte de production sur les surfaces engagées et les semences leur sont fournies gratuitement.



Des temps collectifs avec d'autres professionnels du monde agricole ont été organisés permettant de s'inspirer d'autres démarches et d'échanger entre pairs sur les difficultés rencontrées. Le manque de matériel spécifique est un frein chez certains agriculteurs, qui ne peuvent assurer une intervention annuelle. Une réflexion est en cours sur la mutualisation de matériel d'entretien.



7,73 hectares

de prairies fleuries sur la Métropole de Lyon.

Partenaire : Métropole de Lyon
Partenaires techniques : LPO Rhône et CEN Rhône

Accompagner les agriculteurs

Nous avons à cœur d'accompagner les agriculteurs qui souhaitent améliorer l'accueil de la biodiversité sur leur exploitation en apportant notre expertise.

Ainsi nous allons sur les exploitations, réalisons des diagnostics, identifions les points d'amélioration qu'il s'agisse d'amélioration dans la gestion ou d'aménagements favorables à la flore indigène et à la faune. En 2025, nous avons mené ce travail de diagnostic en partenariat avec Solagro et sur la demande de la fondation Terres de liens sur 2 exploitations dans le Tarn et en Savoie.

Partenaires : Fondation Terres de Liens / Communauté de Communes Vallée du Garon
Partenaire technique : Solagro

Le dispositif "Paiement pour Services Environnementaux"

L'association accompagne la communauté de communes Saône Beaujolais dans la mise en œuvre du dispositif de Paiement pour Services Environnementaux financé par l'Agence de l'Eau Rhône Méditerranée Corse. Nous accompagnons 38 agriculteurs à atteindre les objectifs agronomiques (fertilisation, couverture du sol, utilisation de pesticides...) et écologiques (plantation de haies et d'arbres isolés, création de mares...) qu'ils se sont fixés au démarrage du projet, formons à la gestion des infrastructures agro-écologiques et réalisons des audits Label Haie pour valider la manière dont sont entretenues/valorisées les haies.

Partenaire : Ccommunauté de communes Saône Beaujolais

03

Animer des réseaux, former et outiller les acteurs





Ces **Rencontres** ont mis en lumière les **multiples manières d'agir**, du terrain jusqu'aux politiques publiques, en mêlant partage de connaissances, outils pratiques et retours d'expérience inspirants.

Les 4èmes Rencontres nationales des insectes pollinisateurs

Les 23 et 24 octobre 2025, Arthropologia a organisé les 4èmes Rencontres nationales des insectes pollinisateurs à l'Hôtel de Ville de Lyon (anciennement Assises nationales des insectes pollinisateurs).



Cet événement est destiné aux acteurs qui, dans le cadre de leur profession, interagissent d'une manière ou d'une autre avec les pollinisateurs et les enjeux qui leur sont liés. Elles réunissent notamment les professionnels de la biodiversité et des pollinisateurs, de l'agriculture, des espaces verts, les gestionnaires d'espaces protégés et de fonciers, les acteurs scientifiques, les acteurs des politiques publiques.

Cinq objectifs principaux étaient visés pour donner à tous les participants la possibilité de s'outiller, s'inspirer, partager ses avancées, échanger, se tenir au courant des réglementations et orientations qui influenceront les actions à mener en faveur des pollinisateurs.

Co-organisateurs : Métropole de Lyon, Ville de Lyon, Office français de la biodiversité
Partenaires financiers : Ministère de la Transition écologique, Muséum national d'histoire naturelle
Photos : ©Alexandre Turpain



Merci pour cet événement, cela m'a redonné espoir et envie d'agir en faveur de la biodiversité, en voyant toutes les initiatives locales. Le bruit politique et médiatique fait peur, ce genre de rencontre est nécessaire pour redonner du courage.



Témoignage d'un participant (via questionnaire anonyme)

12 ateliers, trois tables rondes, un temps thématique de networking organisé en trois sessions simultanées et une plénière de clôture ont structuré ces journées, mobilisant 47 intervenants et 11 animateurs. 316 professionnels ont participé à l'évènement (+75 % par rapport à l'édition précédente).



316
participants


Animer une dynamique dans le cadre du Plan Régional d'Action pollinisateurs

L'association co-anime le Plan Régional d'Action (PRA) en faveur des pollinisateurs et de la pollinisation sur la région Auvergne Rhône-Alpes avec le CEN Auvergne pour le compte de la DREAL AURA et en partenariat avec la DRAAF. Dans ce cadre, l'association porte à la connaissance des acteurs régionaux les axes prioritaires qui ont été ciblés dans le PRA mais aussi les 15 fiches qui présentent l'état des lieux, les actions prioritaires à mettre en œuvre ainsi que des retours d'expériences et des ressources identifiées.

En 2025, l'objectif a été de rechercher de nouveaux acteurs en Région, notamment les gestionnaires d'infrastructures linéaires publiques et privés.

Partenaire : DREAL AURA, DRAAF AURA
Partenaire technique : CEN Auvergne
Partenaires : Métropole de Lyon, Communauté de communes Beaujolais Pierres Dorées, Communauté de Communes Saône Beaujolais
Photo : *Polyommatus bellargus Lotus* ©Berenice Givord-Coupeau

Nous avons participé à différents temps de travail collectifs comme le Réseau Entomologique Régional Auvergne Rhône-Alpes ou les comités régionaux de la biodiversité. Les animateurs du PRA accompagnent les porteurs de projets dans la construction de leurs projets afin qu'ils soient les plus impactants possibles pour les pollinisateurs et dans les types de financement possibles à solliciter. Pour finir, nous sommes intervenus aux côtés de la DRAAF dans différentes réunions régionales pour présenter les leviers possibles pour préserver les pollinisateurs au niveau agricole.

 [Le catalogue](#)

Consultables sur le site d'Arthropologia



Outiller et mobiliser les professionnels en France pour agir pour les pollinisateurs

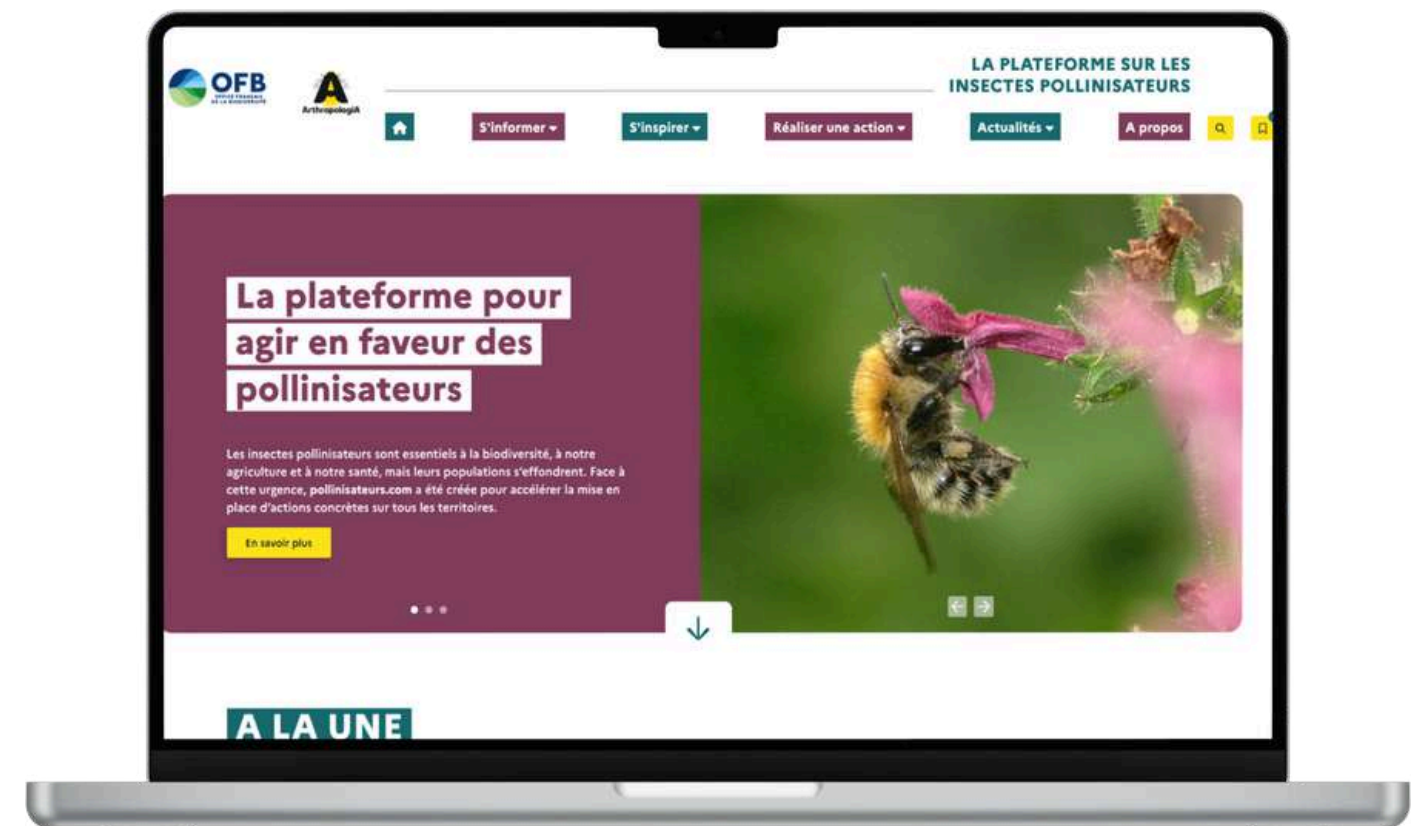
Dans le cadre de la convention de coopération avec l'OFB (2024-2026), plusieurs outils ont été développés ou actualisés afin de renforcer l'accompagnement des acteurs professionnels et du grand public en faveur des pollinisateurs.

Le site web collaboratif [Pollinisateurs.com](#), destiné aux professionnels (collectivités, entreprises, professionnels du monde agricole et des espaces verts, chercheurs, associations) vise à faciliter le passage à l'action en mettant à disposition des ressources scientifiques et techniques, des guides pratiques, des actualités, des événements et retours d'expériences.

Partenaire : Office français de la biodiversité

Les guides pratiques "Diagnostic pollinis'Actions" à destination des professionnels des espaces verts et des particuliers ont été mis à jour (évolutions des contenus, nouvelle charte graphique). Ils seront réimprimés pour une diffusion massive via l'OFB, Arthropologia, et nos partenaires. Deux nouveaux guides destinés aux écoles primaires et aux collèges viendront compléter cette collection d'ici la fin de la convention.

 **4** guides pratiques d'ici la fin d'année 2026



Former les professionnels

Depuis plus de 20 ans, nous proposons aux professionnels des formations sur nos domaines de compétences.

Pour les gestionnaires d'espaces verts, à travers l'écologie des insectes, notamment des auxiliaires de culture et pollinisateurs, nous présentons les pratiques de gestion les moins impactantes et les aménagements qui leur sont favorables. Pour les agriculteurs, nous identifions comment les espaces non productifs de leurs parcelles peuvent accueillir des auxiliaires de culture tout en apprenant à mieux les connaître. Nous intervenons auprès des étudiants pour leur donner des clés pour comprendre les services écosystémiques, identifier ceux en lien avec la biodiversité et partager les pratiques favorables à la préservation des insectes et des plantes sauvages.

Nous proposons aussi de faire connaître l'entomologie, de découvrir l'écologie des abeilles et d'apprendre à les identifier.

Nous sommes reconnus comme organisme de formation mais n'avons pas la certification nécessaire pour être habilité à recevoir des fonds des OPCO.

Ainsi nous intervenons sur demande d'un groupe constitué qui prend en charge sur ses fonds propres. Nous veillons à ce que nos formateurs soient régulièrement formés que ce soit en termes de pédagogie ou de contenus scientifiques et nous adaptons nos formats en fonction des besoins.

En 2025, nous sommes intervenus auprès de 9 structures : communes, communautés de communes, associations, organismes de formations et État.

Nos thématiques de formation ont été les suivantes :

- Biodiversité et gestion des espaces verts
- Biodiversité fonctionnelle et agriculture
- "Biodiversité, un bien commun"
- Découvrir le diagnostic pollinis'Actions
- Modalité des relevés entomologiques
- Reconnaître les pollinisateurs et les accueillir

Partenaires : Agrotec (38), Brigades natures du Rhône, Communauté de Communes de la Dombes, CPIE (39), Institut Transitions, Ministère de l'environnement, Saint Chamond, SMIRIL, Université Lyon1.


Photo : *Bombus pascuorum* et *Coccinella septempunctata* Vicia ©Berenice Givord-Coupeau




Accompagner et outiller les services des Métropoles

L'association apporte son expertise aux collectivités qui souhaitent mener des actions en faveur des pollinisateurs et plus largement de la biodiversité.

Partenaire de longue date de la Métropole de Lyon, l'association a participé à la mise en oeuvre depuis 2021 du plan pollinisateur qui a permis d'identifier comment améliorer la gestion des espaces de la Métropole pour mieux prendre en compte les pollinisateurs, de créer des guides pour expliquer les principes avec des exemples pour les gestionnaires ainsi que pour les particuliers. Nous avons également produit un document à destination du grand public et des services de la Métropole : *Le guide des idées reçues sur la nature en milieu urbanisé*.

 [Guide des idées reçues sur la nature en milieu urbanisé](#)

 [Accès à la boîte à outils de Saint Etienne Métropole](#)

Consultables sur le site d'Arthropologia

Partenaires : Métropole de Lyon et Saint Etienne Métropole

Nous avons également accompagné les services instructeurs des permis de construire pour identifier les points de vigilance dans les projets et proposer des fiches de prescription sur l'aménagement des espaces extérieurs. Pour finir, nous avons initié une démarche auprès d'un bailleur social à Saint-Etienne Métropole pour l'accompagner à évaluer les actions à mettre en place dans les espaces extérieurs afin de prendre en compte les pollinisateurs.

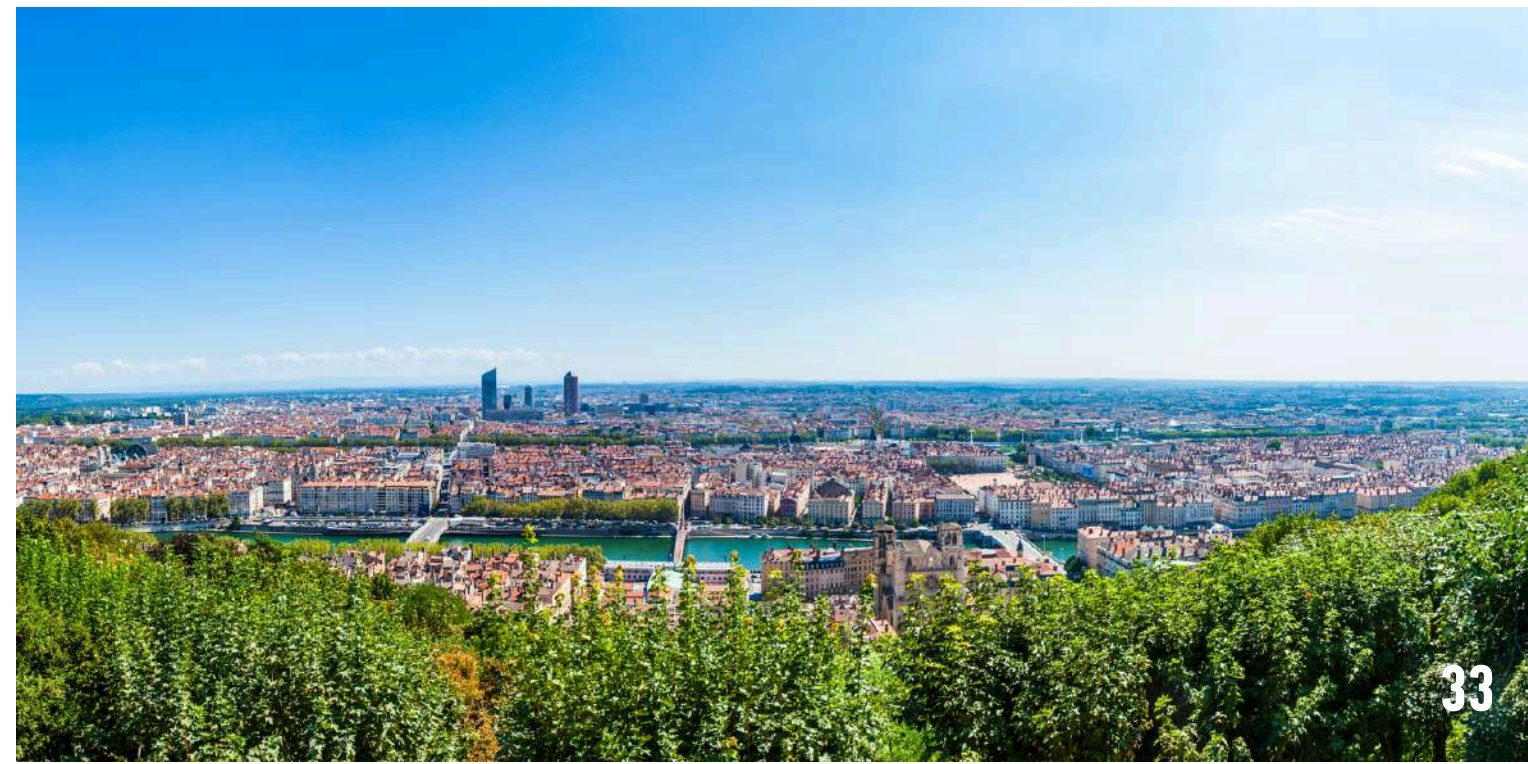


Réalisation de guides :

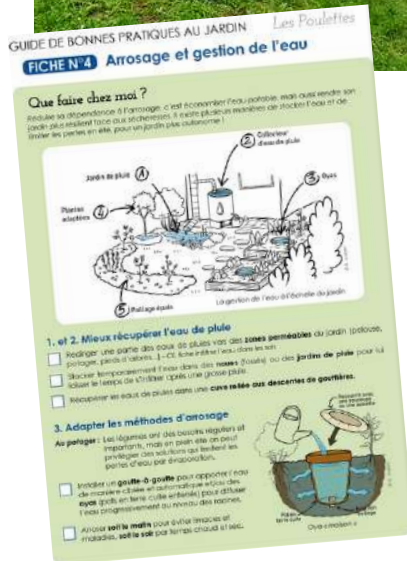
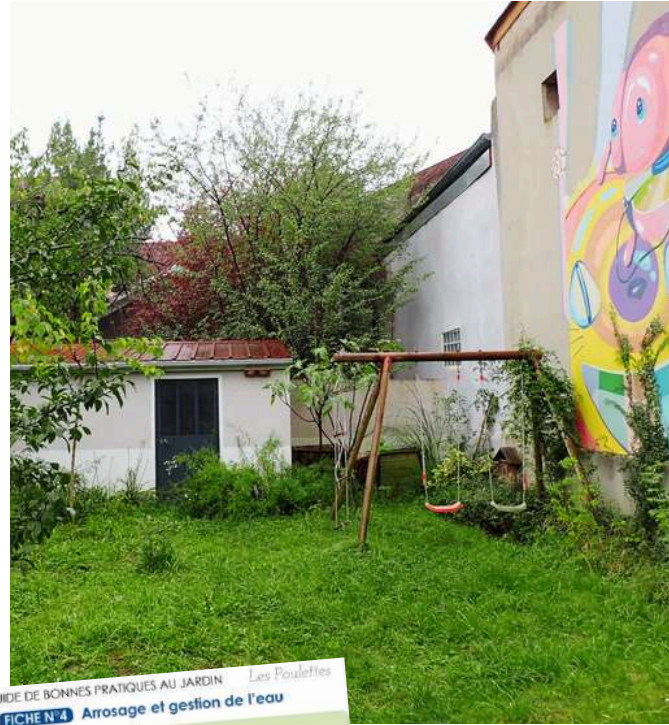
 [Pour les professionnels](#)

 [Pour les particuliers](#)

Consultables sur le site d'Arthropologia



Contribuer à une démarche collective d'amélioration de la biodiversité dans des jardins de particuliers



Exemple de fiche du Guide des bonnes pratiques au jardin (prochainement disponible).

Un collectif d'habitants du quartier des Poulettes à Villeurbanne (69) s'est engagé depuis 2023 dans une démarche de coopération entre propriétaires privés et municipalité afin de protéger les jardins de la densification urbaine et de développer leurs rôles dans le rafraîchissement et l'accueil de la biodiversité à l'échelle du quartier.

Partenaire technique et financier : Ville de Villeurbanne

Une démarche volontaire et progressive, accompagnée par la Ville : dans un premier temps, une sensibilisation des habitants avec un Guide de bonnes pratiques, puis une valorisation de l'engagement via la signature d'une Charte et une labellisation, et enfin un encadrement avec la mise en œuvre d'un règlement local de paysage. Arthropologia a été sollicitée pour la 1ère étape de rédaction d'un Guide de bonnes pratiques au jardin, sous forme d'une dizaine de fiches actions sur les thématiques du sol, de l'eau, des végétaux et de la faune.

Diagnostiquer l'intérêt écologique d'un espace en vue de la signature d'une Obligation Réelle Environnementale (ORE)

A la demande de l'association Agir Pour l'Environnement qui signe des ORE avec des particuliers sur l'ensemble de la France, Arthropologia a élaboré une méthodologie simple et reproductible pour évaluer la capacité d'accueil de la biodiversité d'un terrain privé et mettre en évidence les éléments intéressants à préserver (ex. : milieu naturel, zone humide, haie fonctionnelle, arbre ancien...). Ce protocole, inspiré de la méthode de calcul de l'Indice de Qualité Écologique du MNHN, s'inscrit dans une démarche de création ou de renouvellement d'une ORE, en tant que préalable pour identifier les engagements les plus pertinents à inclure dans le contrat. Ce protocole est en phase de test sur le terrain en 2026, pour vérifier sa pertinence sur des terrains déjà sous ORE.

Partenaire : Agir pour l'environnement

Accompagner la montée en compétences naturalistes

Trois « journées entomos » ont eu lieu cette année. Le principe : une prospection insecte grand format, avec des focus sur certains taxons. Des événements qui fédèrent un public de passionnés, mais font aussi découvrir l'entomologie à de futurs bénévoles. Les sessions nourrissent également les bases de données pour améliorer la connaissance, notamment sur nos programmes en cours (abeilles, coccinelles) et plus généralement des sciences participatives.

L'Île de la Table Ronde, à Solaize (69) a accueilli une journée au printemps, permettant d'explorer des milieux diversifiés : prairies, mares, ripisylve, sous bois,... Une quarantaine de participants ont relevé et identifié plus de 100 espèces, dont 3 déterminantes de ZNIEFF (Zone Naturelle d'Intérêt Floristique et Faunistique). En début d'été, l'Écocentre du Lyonnais a rassemblé une vingtaine d'amateurs de papillons de nuit pour une observation nocturne particulièrement fructueuse.

Pas moins de 182 espèces ont été captées dans les 5 « pièges » lumineux disposés dans les jardins, dont 21 nouvelles pour le département du Rhône.

Après ces événements, soutenus par la Métropole de Lyon, une troisième journée a été organisée en septembre, cette fois au niveau régional avec le pôle régional invertébrés et différentes structures partenaires. Cette journée a réuni 30 participants. A cette occasion, les différentes dynamiques régionales autour des atlas ou listes rouges ont été présentées pour les abeilles, coccinelles, punaises et mille-pattes prédateurs (chilopodes).

Au cours de cette journée qui a eu lieu dans 2 Espaces Naturels Sensibles de l'Ain (Lande tourbeuse des Oignons et Dune des Charmes), nous avons pu identifier 97 données sur divers groupes d'arthropodes et avons une première mention départementale pour l'Ain de l'espèce d'abeille *Dasypoda argentata*.

Partenaire : Métropole de Lyon, pôle régional invertébrés, DREAL AURA, Région Auvergne-Rhône-Alpes, OFB.
Partenaires techniques : SMIRIL, Zicrona, CEN Rhône-Alpes, département de l'Ain.

Photo : ©Alexandre Turpain





Afin de permettre le passage à l'action d'un large public, notre démarche naturaliste est enrichie par des approches complémentaires (comportementale, sensible, artistique, ludique, etc.) tant au niveau de la sensibilisation que de la communication. Un de nos leviers est également d'outiller les publics, et en particulier des structures relais, pour démultiplier les messages.

04

Mobilisation et engagement citoyen





PERMETTRE LA DÉCOUVERTE DE LA BIODIVERSITÉ LOCALE

“Les élèves se sont totalement impliqués grâce à des interventions de qualité, cela a favorisé leur envie d’observer et de respecter tous les arthropodes dans la cour de récréation”
Témoignage d’une enseignante



Afin de créer un lien durable au vivant, nous nous appuyons sur une approche expérimentale qui favorise une découverte active. En 2025, nous avons déployé cette pédagogie avec nos dispositifs historiques et également par le biais de nouveaux partenariats.

Photo : Sortie au parc d'Oullins ©Remi Chabert

Valoriser les Espaces Naturels Sensibles métropolitains

La Métropole de Lyon pilote aujourd’hui la gestion de 11 Espaces Naturels Sensibles (ENS), en lien avec les communes du territoire. Ces espaces font l’objet de programmes pluriannuels d’actions permettant la découverte de la biodiversité locale. Ces actions sont à destination du jeune public (scolaires, accueil de loisirs), du Grand Public mais aussi des professionnels.

L’association propose un panel d’actions sur l’ensemble de ces ENS, adaptant les thématiques selon les contextes locaux et les milieux accessibles (agricole, périurbain, etc.). Les projets auprès du jeune public se déclinent en parcours pédagogiques allant de 3 à 4 interventions.

Partenaire : Métropole de Lyon
Partenaires techniques : Communes de la Métropole de Lyon

En cohérence avec la démarche “éduquer dehors” portée par l’association aux côtés du Collectif Éduquer Dehors 69, chaque séance peut intégrer une séquence en extérieur (cour d’école, parc urbain, ENS) afin d’ancrer les savoirs à partir d’observations concrètes et faciliter la compréhension des mécanismes du vivant.

Cette année, 3 modules d’accompagnement à destination des éco-gardes des ENS ont été proposés afin de leur transmettre des connaissances naturalistes et de les accompagner dans la médiation avec le public.



187

interventions en 2025 dans le cadre des projets ENS



11

projets ENS de la Métropole de Lyon





“L’animation a permis de redécouvrir autrement le parc du Vallon. Adultes comme enfants se sont montrés curieux, enthousiastes et ont acquis de nombreuses connaissances qu’ils pourront désormais partager et réinvestir.”

Témoignage d’un animateur de centre social

Le PATR accompagne les actions de sensibilisation et de mobilisation autour des enjeux de **la transition écologique**. Il permet de rendre accessible ces enjeux auprès d’un large public.

Accompagner la transition écologique localement

En 2025, l’association a reçu le soutien de la Métropole de Lyon pour l’appel à projet Plan d’Accompagnement à la Transition et à la Résilience. Parmi les actions déployées, focus sur deux projets.

1/ Déploiement des interventions sciences participatives dans les Quartiers Prioritaires de la Ville et de la Métropole de Lyon :

Arthropologia a accompagné en 2025 la conduite de temps d’initiation aux sciences participatives. Déclinaison d’un format à destination de naturalistes avertis (“Journée des entomos”, voir page 35), l’enjeu de ces interventions était de susciter la curiosité de publics néophytes. Pour interpeller ces publics, l’association s’est appuyée sur des structures d’accueil de proximité (Centre Sociaux, MJC). Ces partenariats ont permis de mobiliser des groupes d’adultes et d’enfants, fréquentant ces lieux de vie, espaces de convivialité et de partage.

La dimension sociale a pleinement fait partie de la démarche. Notre volonté a été de mettre en lumière le vivant présent dans ces lieux du quotidien et d’outiller ces publics afin qu’ils poursuivent leur contribution aux programmes de sciences participatives au-delà de nos interventions.



30 395€

de financement par PATR 2025 pour l’ensemble des actions déployées

Partenaires : Métropole de Lyon
Partenaires techniques : Centre social de la Sauvegarde, des Etats Unis, MJC O Totem, Ma Chance à Moi Aussi, Maison de Quartier des Brosses
Photo de droite : ©Alexandre Turpain
Photo de gauche : *Saitis barbipes* male ©Alexandre Turpain

2/ Livret araignées des collèves :

Les enjeux autour de la connaissance de la biodiversité locale s’affichent désormais clairement dans les programmes scolaires. Forte de son expertise et de ses expériences en médiation auprès du jeune public, Arthropologia souhaite accompagner les professeurs de collège en partageant des connaissances naturalistes pouvant être réinvesties en cours avec les élèves.

En 2025, l’association a imaginé un livret avec l’ambition d’aborder la thématique des araignées (quelque 1750 espèces en France métropolitaine !).

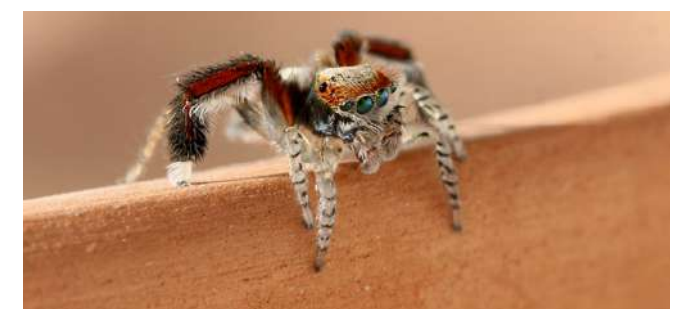
Cette thématique, qui peut apparaître clivante au premier abord, n’a pas été choisie innocemment : en toile de fond, c’est toute la question du rapport au vivant et de notre lien à la biodiversité sauvage qui peut être questionnée.

Cet outil permet d’apporter des clés de compréhension autour de l’écologie des espèces et de guider les professeurs vers des actions à réaliser localement.

Si les professeurs de SVT constituent le premier public visé, l’originalité du livret réside dans son approche pluridisciplinaire.

Des activités en lien avec les apprentissages en mathématiques, français, arts plastiques ou encore musique sont également pensées pour sensibiliser à l’importance de ces espèces, souvent méconnues et qui véhiculent de nombreuses idées reçues.

Le guide sera téléchargeable sur le site Internet d’Arthropologia en 2026.



Redécouvrir les Parcs Métropolitains

Arthropologia a été retenue par la Métropole de Lyon avec la coopérative de jardiniers de Pistyle pour valoriser la biodiversité des trois parcs métropolitains de Lacroix Laval, Parilly et Porte des Alpes pendant 3 ans. Les deux structures se sont unies afin de proposer une offre complémentaire sur les thématiques végétalisation, insectes et biodiversité. La proposition se décline pour trois types de publics.

Des sorties et ateliers sont proposés au grand public du printemps à l'automne. Nous nous sommes attachés à varier les thèmes et les formats pour faire découvrir la biodiversité des parcs à un large public. L'objectif est de permettre aux promeneurs de **regarder avec un œil nouveau la biodiversité ordinaire**, mais aussi de faire du lien avec les équipes des parcs. Les animateurs se sont attachés, à travers les animations, à montrer comment un certain mode de gestion des espaces verts favorise la biodiversité.

Partenaire : Métropole de Lyon, Partenaire technique : Pistyles
Photo : ©Bleuenn Adam



Des animations ont également été menées au parc de Parilly auprès de groupes de seniors et d'un foyer de personnes en situation de handicap. Pour ces séances, une approche sensorielle a été privilégiée et les participants ont particulièrement apprécié ce temps de reconnexion avec le vivant.

L'accompagnement à la découverte des parcs se décline également auprès du public collège. Un parcours de 3 séances a été pensé pour valoriser la biodiversité de ces sites et inspirer la réalisation d'actions concrètes dans les établissements scolaires. Trois parcours seront déployés dès janvier 2026.



J'ai apprécié la qualité relationnelle, l'aspect éducatif avec des informations précises et professionnelles en lien avec le respect de la biodiversité, même en milieu urbain.



Retour d'un participant à une balade grand public

Des ateliers biodiversité pour développer le lien social

Depuis 2025, Arthropologia **accompagne les acteurs de deux résidences de Grand Lyon Habitat** :

- Résidence Le Champlong (St-Genis-Laval),
- Résidence Cité Jardins Gerland (Lyon 7).

Cette démarche vise la découverte de la biodiversité et la mise en œuvre d'actions concrètes pour la favoriser. Sur le site de la résidence Le Champlong, la réalisation de différents micro-habitats a été soutenue par Grand Lyon Habitat.

Proposés sous forme de chantiers participatifs avec des jeunes encadrés par la Mission locale, ces temps de mise en actions ont permis d'augmenter les zones de refuges et de nidification pour les espèces dans cette

résidence sur laquelle l'équipe de Grand Lyon Habitat met en œuvre une gestion différenciée des espaces verts depuis plusieurs années.

L'accompagnement de la résidence Cité Jardins prend une autre forme : des cafés thématiques sont proposés aux résidents plusieurs mercredis par mois.

Le dénominateur commun à ces accompagnements réside dans la volonté de renforcer le lien social à travers des activités de plein air favorisant la découverte du vivant. L'enjeu est également de permettre une appropriation des espaces extérieurs communs où cohabitent nature et habitants.

Partenaires : Grand Lyon Habitat
Photo : © Grand Lyon Habitat



Santé-environnement : de nouvelles thématiques

Depuis 2022, l'association Arthropologia est co-référente pour le département du Rhône dans le cadre d'une convention avec l'URCPIE autour de la prévention des risques liés aux tiques. Ce partenariat autour de cette dimension santé-environnement est par ailleurs piloté par l'Agence Régionale de Santé. En 2025, la thématique du moustique tigre, autre question socialement vive, a été intégrée au partenariat avec la mobilisation de collectifs citoyens afin de démultiplier l'impact des actions.

Partenaire : URCPIE AURA, ARS AURA
Photo : ©Camille Proton

L'équipe coordonne localement l'itinérance d'expositions sur ces sujets et intervient auprès des professionnels, du grand public ainsi que des scolaires.

Forte de ses compétences naturalistes, il s'agit pour l'association d'informer largement autour de l'écologie de ces espèces - en les recontextualisant par rapport à la biodiversité - et en communiquant sur les gestes de prévention à mettre en œuvre.



INITIER LA MISE EN MOUVEMENT

“À travers la transmission de savoirs et savoir-faire simples, Arthropologia rend accessible à toutes et tous le passage à l'action.”

Initiation des gestes et savoir-faire auprès du jeune public

La mise en action en faveur de la biodiversité constitue une étape pédagogique précieuse pour outiller le jeune public et lui permettre de devenir acteur de la transition écologique.

Au programme : bouturage, récolte de jeunes plants et plantation d'arbres et arbustes, récolte de graines de plantes sauvages, aménagement de haies sèches et d'autres petits habitats favorables à la biodiversité.

Partenaire : Métropole de Lyon
Photo : ©Lucile Rougier

L'équipe initie à des gestes simples et accessibles afin que ces savoirs puissent être mis en pratique dès aujourd'hui et réinvestis tout au long de la vie !

En 2025, l'équipe a développé deux nouvelles thématiques autour de cet axe pédagogique :

- Prenons-en de la graine !
- À la racine !





Arthropologia travaille actuellement, avec le soutien de la Fondation Crédit Mutuel Alliance Fédérale, au développement du **programme « Dans mon jardin »**, un nouvel outil pour accompagner un large public au changement de regard et de pratiques au jardin.

Outiller les citoyens au jardin !

De nombreuses personnes souhaitent accueillir la biodiversité dans leur jardin. Mais à l'heure de passer à l'action, ils sont souvent démunis : propositions d'espèces horticoles (et souvent exotiques) dans les pépinières, manque d'information sur les pratiques... Pour les accompagner, nous avons déployé deux cycles d'activités à l'Écocentre du Lyonnais.

1/ Une pépinière participative à l'Écocentre

Se fournir en arbres et arbustes labellisés "Végétal local" constitue souvent un casse-tête pour les particuliers. Pour remédier à cette offre peu développée dans le commerce, Arthropologia a organisé en début d'année « Les bons plan(t)s » : des distributions de jeunes plants champêtres "Végétal local" et de variétés de fruitiers anciennes à prix coûtant. 3 ateliers thématiques ont aussi permis aux participants de s'initier aux bonnes pratiques, avec notamment des animations taille et greffe menées par Les croqueurs de Pommes du Verger Saint-Genois.

Pour la saison automnale, Arthropologia s'est associée avec Vite plus d'arbres afin de poursuivre le projet et créer cette fois une pépinière participative. Le concept : récolter de jeunes plants sauvages qui n'auront pas l'opportunité de se développer pour les mettre en jauge à l'Écocentre et les proposer ensuite en don aux jardiniers.

Trois chantiers citoyens de collectes ont eu lieu, en partenariat avec la Métropole de Lyon, permettant de réunir 250 plants : chêne, tilleul, frêne, érable, fusain,... Le 13 décembre, la pépinière a été ouverte au public à l'occasion d'une journée d'activités dédiée aux végétaux locaux.

2/ Récolte-moi si tu peux !

Qui sont les pollinisateurs ? Quel est leur lien avec les fleurs sauvages ? Comment reconnaître quelques fleurs sauvages utiles, récolter leurs graines, et essayer de les faire pousser chez soi ? Autant de questions que les associations Arthropologia et Graines de Bio-Divers-Cité ont porté, pendant l'été, auprès des participants du cycle d'animations « Récolte-moi si tu peux », autour de Vénissieux et la Tour de Salvagny. L'objectif de ces séances : initier le public à l'importance des fleurs sauvages, leur reconnaissance, et la récolte des graines.

Ce projet, soutenu par le fonds de dotation Le Poids du Vivant, a été l'occasion pour Arthropologia de lancer une démarche de grainothèque à l'Écocentre, mais aussi de travailler sur des mélanges de graines avec Graines de Bio-Divers-Cités et de tester des outils pédagogiques.



Partenaires : Métropole de Lyon, Poids du vivant, Vite plus d'arbres
Partenaires techniques : Pépinière la Feuille au Vent, Pépinière de la Jarine, Croqueurs de pommes du Vergers Saint Genois, Graines de bio-divers-cités, Maison de l'environnement de la Métropole de Lyon, Unis-Cité, EGN Diderot
Photo de gauche : ©Alexandre Turpain
Photo de droite : ©Lucile Rougier

Mobilisation locale : outiller des structures relais

En 2025, le Passe jardins, acteur clé dans la formation et l'accompagnement des jardins partagés sur la Métropole de Lyon depuis plus de 20 ans, a souhaité insuffler une dynamique autour des pollinisateurs, en proposant un accompagnement au protocole de sciences participatives dédié, le SPIPOLL (Suivi Photographique des Insectes Pollinisateurs).

Nous nous sommes associés pour construire un parcours sur mesure afin d'insuffler une dynamique autour des pollinisateurs dans les jardins.

Un premier ensemble de 4 animations, réparties sur le territoire de la Métropole de Lyon, avait pour but de faire découvrir ces insectes, de donner envie de les observer, et de les favoriser dans les jardins partagés.



En effet, l'intérêt pour les insectes, s'il est davantage présent chez les jardiniers que dans le grand public, est parfois freiné par des appréhensions ou des idées reçues. Au deuxième semestre, un accompagnement plus personnalisé a été proposé avec pour objectif de vulgariser cette thématique auprès des jardiniers et de la (re)mettre au cœur de leur pratique.

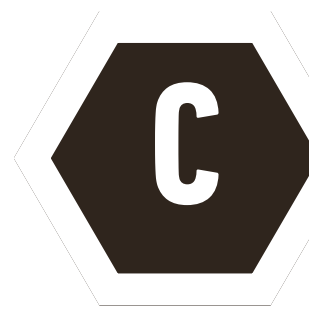
Sur trois jardins partagés dont le nouveau lieu du Passe Jardins (Casa Ricochet), un diagnostic pollinis'Actions a été réalisé, suivi d'un chantier avec les bénévoles des jardins.

Partenaire : Métropole de Lyon
Photo : ©Passe Jardins

Alerter et mobiliser

Tables rondes, débats, conférences : Arthropologia intervient dans toute la France sur les thématiques biodiversité, pollinisateurs, solutions de renaturation et jardin. En 2025, Hugues Mouret a été sollicité par La Convention des entreprises pour le Climat pour inclure une conférence et un atelier dans le parcours Transition des dirigeants des travaux publics du Rhône. La thématique biodiversité a passionné ce public puisque plusieurs entreprises ont ensuite fait appel à Arthropologia pour intervenir auprès de leurs collaborateurs.

Partenaires : 1% for the planet, Convention des entreprises pour le climat
Photo : ©N.Rodet



FAVORISER LE CHANGEMENT DE PRATIQUES ET DE POSTURES

Former des animateurs périscolaires aux enjeux biodiversité

Grâce au soutien de la Métropole de Lyon et des communes de l'Espace Naturel Sensible des Grandes Terres, un parcours d'accompagnement à destination des agents d'accueil périscolaire a été initié en 2025 à Vénissieux (deux groupes accompagnés).

Articulé en deux modules, ce programme vise à rendre accessibles des savoirs autour du vivant. Forts de notre expérience en éducation à l'environnement, notre volonté est d'outiller les participants afin qu'ils puissent s'approprier les enjeux liés à la préservation de la biodiversité et proposer sur le temps périscolaire, des activités au contact du vivant, adaptées à leur sensibilité et à leurs pratiques.

Partenaires : Métropole de Lyon et Communes de l'ENS Grandes Terres

Accompagner le démarrage de la pratique de l'éducation dehors

Arthropologia, aux côtés du Collectif Éduquer Dehors 69 (CÉD 69) a mené en 2025 des permanences « premiers pas » sur différents sites de la Ville de Lyon.

Fruit de l'analyse d'une enquête portée par le CÉD 69 en 2024, ces séances visaient à proposer des éléments concrets et structurants aux équipes pédagogiques : choix du site, délimitation et cartographie de l'espace investi, instauration de rituels, expérimentation d'activités, etc.

En juin 2025, le CÉD 69 a également organisé deux forums à destination des acteurs éducatifs : l'enjeu de ces temps n'était pas de nourrir un argumentaire sur l'intérêt de la pratique pédagogique. À travers ce format, l'objectif pour le Collectif était de permettre aux professionnels de l'éducation d'échanger autour de leurs envies, leurs expériences, de partager des ressources et plus largement de leur permettre de se rencontrer dans l'optique de favoriser la collaboration entre pairs à l'échelle locale.

Partenaires : Ville de Lyon (permanences "premiers pas") et Métropole de Lyon (forums acteurs éducatifs)



Mai 2025 : Co-animation par le CÉD 69 et la ville de Lyon de l'atelier "Comment accompagner le déploiement de l'éducation dehors tout en préservant la biodiversité ordinaire dans un cadre urbain ?". Dans le cadre des rencontres internationales de la classe dehors à Marseille.

Communiquer pour mobiliser

Depuis plusieurs années, Arthropologia professionnalise sa communication. Ses objectifs : alerter, transmettre ses valeurs et bonnes pratiques, vulgariser et faire connaître son expertise, non seulement à l'échelle locale mais également nationale. En 2025, l'équipe s'est renforcée avec l'arrivée d'une alternante.

Notre présence sur les réseaux sociaux s'est renforcée, grâce à un travail sur le contenu et les formats, notamment pour valoriser les expertises de l'association. La notoriété de l'association a enregistré une croissance notable, avec par exemple une augmentation respective de +75% d'abonnés sur Instagram et +67% sur LinkedIn dans l'année. Aux côtés de notre Lettre d'informations, envoyée mensuellement à 2700 lecteurs, les réseaux constituent un solide vecteur de communication pour Arthropologia.

Les sujets insectes et biodiversité intéressent de plus en plus les médias (podcast, radio, télévision, presse écrite, formats numériques) : une opportunité pour Arthropologia.

A noter, l'association a collaboré pour une dizaine d'épisodes de la série radio "**SaTerreLipopette**", produite et diffusée par Ici (France Bleu) : un format capsule ultra court et ludique visant à réconcilier les auditeurs avec le vivant.

A travers nos organes de communication, un de nos objectifs est de rendre lisibles les enjeux liés à la biodiversité dans l'actualité.

Ainsi, Arthropologia a été, aux côtés des autres membres du conseil scientifique du plan gouvernemental pollinisateurs, à l'initiative d'une Tribune au moment de la proposition de loi de simplification du métier d'agriculteur, dite Loi Duplomb. Le texte, qui portait à la fois sur les questions de pesticides, mais aussi sur les questions d'eau, d'autorisations et de sanctions environnementales, a été publié par Médiapart.

 plus de **60** articles de presse

Partenaires : Domorrow, 1% for the planet, Fondation Crédit Mutuel Alliance Fédérale
Photo : ©Camille Proton



Bilan financier



Bilan financier

Les chiffres

	2025	2024
PRODUITS D'EXPLOITATION	1 340 209,00 €	1 180 192,00 €
CHARGES D'EXPLOITATION	1 301 791,00 €	1 021 330,00 €
RESULTAT D'EXPLOITATION	38 418,00 €	158 863,00 €
PRODUITS FINANCIERS	1 032,00 €	1 490,00 €
CHARGES FINANCIERES		3,00 €
RESULTAT FINANCIER	1 032,00 €	1 488,00 €
PRODUITS EXCEPTIONNELS		
CHARGES EXCEPTIONNELLES	2,00 €	800,00 €
RESULTAT EXCEPTIONNELS	(2,00) €	(800,00) €
RESULTAT NET	30 975,00 €	148 125,00 €

L'exercice 2025 présente un excédent exceptionnel de **30 975 €**. Il participe à l'augmentation de nos fonds associatifs qui atteignent désormais **599 891 €**. Ces ressources permettent de financer nos besoins en trésorerie tel que les salaires et d'absorber certains délais de paiement relativement longs, ils nous ont également permis de solliciter un prêt à la banque et d'avoir un apport pour l'achat de l'Écocentre.

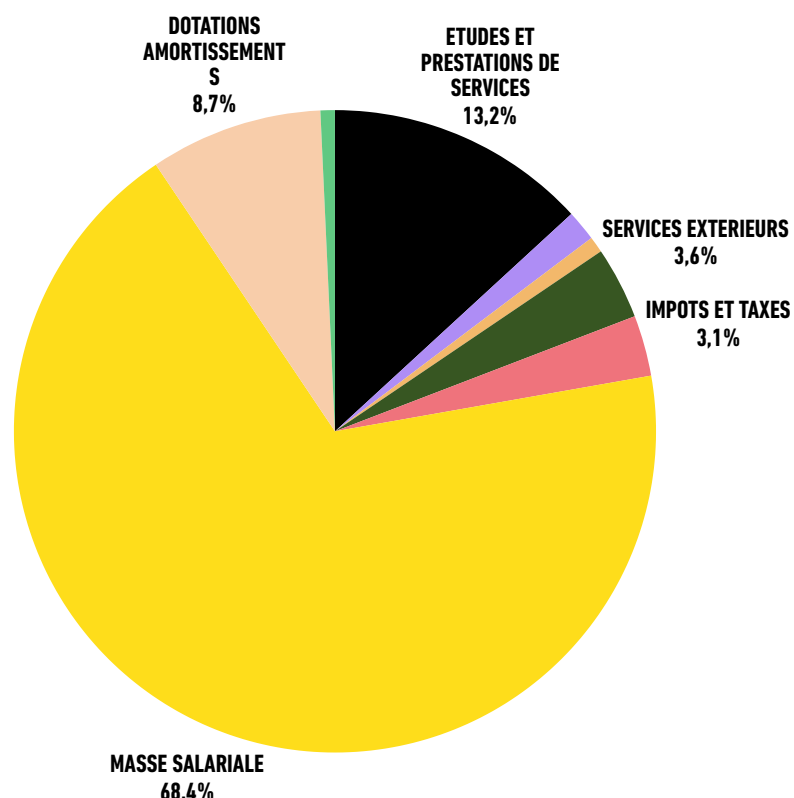
PRÉSENTATION DU COMPTE DE RÉSULTAT

Le compte de résultat permet de calculer le résultat net de l'association.

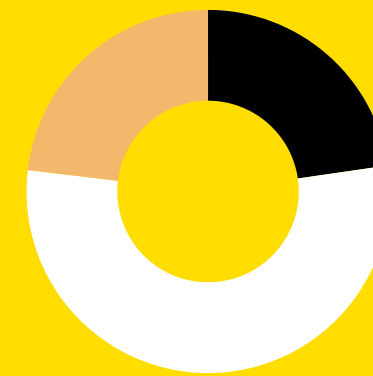
Les principaux postes de dépenses

La **masse salariale** reste le **principal poste de dépenses** (les ETP passent de 19,19 en 2024 à 20,4 à 2025). L'augmentation des prestations de services par rapport à l'an passé est liée au développement de projets multipartenariaux et à la part qui leur est reversée. Enfin, nous avons en report la part de l'appel aux dons liée à l'achat de l'Écocentre qui sera effective en 2026.

- ETUDES ET PRESTATIONS DE SERVICES
- AUTRES ACHATS NON STOCKES
- ACHATS MARCHANDISES
- SERVICES EXTÉRIEURS
- IMPÔTS & TAXES
- MASSE SALARIALE
- DOTATIONS AMORTISSEMENTS
- IMPOT SUR LES SOCIETES



Les principaux postes de recettes



En prévision des baisses des financements publics, nous avons réussi à **augmenter nos prestations de services** et **développer fortement le mécénat**. Nous avons également lancé plusieurs projets pluriannuels, ce qui nous permet d'avoir de la visibilité sur les prochaines années.

- SUBVENTIONS : 54,2 %
- DONS ET MECENAT : 23,1 %
- VENTES ET PRESTATIONS DE SERVICES : 22,7 %

PRÉSENTATION DU BILAN

Le bilan reflète à un instant T la situation financière de l'association.

Le bilan actif

Ce que possède l'association

	2025	2024
IMMOBILISATION CORPORELLES	32 170 €	18 740 €
IMMOBILISATION FINANCIERES	653 €	653 €
ACTIF IMMOBILISE	32 822 €	19 392 €
STOCKS & ENCOURS	642 €	740 €
CLIENTS & COMPTES RATTACHES	120 110 €	88 440 €
AUTRES CREANCES	1 166 217 €	1 436 549 €
CHARGES CONSTATEES D'AVANCE	5 455 €	4 287 €
DISPONIBILITES	502 771 €	508 169 €
ACTIF CIRCULANT	1 795 195 €	2 038 186 €
TOTAL ACTIF	1 828 017 €	2 057 578 €

Le bilan passif

Ce que doit l'association

	2025	2024
FONDS PROPRES	434 691 €	286 567 €
REPORT A NOUVEAU	30 975 €	148 125 €
SUBVENTION D'INVESTISSEMENT	134 225 €	14 388 €
TOTAL FONDS PROPRES	599 891 €	449 079 €
FONDS DEDIES	56 511 €	
PROVISIONS POUR RISQUES	55 412 €	21 813 €
EMPRUNTS	424 €	309 €
DETTES	455 715 €	196 222 €
PRODUITS CONSTATES D'AVANCE	660 064 €	1 390 154 €
TOTAL DETTES	1 162 203 €	1 586 686 €
TOTAL PASSIF	1 828 017 €	2 057 578 €

La structuration financière de l'association **demeure saine, avec un fonds de roulement positif** (les ressources stables couvrent les investissements long terme) qui permet également de couvrir le besoin en fonds de roulement (le décalage entre nos créances et nos dettes court terme) et de dégager une trésorerie excédentaire.

Mécènes



Partenaires financiers et techniques



Partenaires

financiers et techniques





Association Arthropologia
60 chemin du Jacquemet
69890 La Tour de Salvagny - France
arthropologia.org / 04 72 57 92 78